



MUSEU  
COMARCAL  
D' L'HORTA SUD

**Memòria  
d'Activitats  
Any 2003**

L'any 1999 quatre institucions de la comarca –la Mancomunitat Intermunicipal de l'Horta Sud, l'Ajuntament de Torrent, la Fundació para el Desarrollo de l'Horta Sud i la Caja Rural de Torrent- es van unir formant el Consorci per a l'Administració i Gestió del Museu Comarcal de l'Horta Sud “Josep Ferrís March” amb un objectiu comú: difondre les diferents manifestacions materials i immaterials de la cultura popular dels pobles que integren la comarca. I any rere any ens hem pogut adonar com, tot atenent el seu caràcter popular, les veïnes i veïns dels nostres pobles se senten estretament identificats amb el seu contingut, motiu pel qual són cada vegada més les persones i els grups que ens visiten.

La memòria és un document intern amb el qual es donen comptes dels resultats obtinguts davant els òrgans de gestió competents. Però tot considerant que bona part del pressupost per al manteniment del museu prové d'institucions públiques, i atenent també el caràcter públic i obert a la societat que ha de tindre una institució museística, des de l'exercici 2002 hem pres la iniciativa de fer pública aquesta memòria en un exercici de gestió democràtica de la institució per tal de donar comptes a la societat dels recursos invertits i dels seus resultats.

D'aquest exercici 2003 podem destacar la consolidació i arrelament del museu dins l'àmbit comarcal, tant pel que fa a les visites a l'exposició permanent, com en la participació en tot l'ampli ventall d'activitats realitzades. El 27 de juny, tot just tres anys després de la seua inauguració, s'obrien oficialment dos noves sales d'exposicions temporals, acte que era aprofitat també per a fer públic l'acord pres pel ple del Museu d'atorgar-li el nom de “Josep Ferrís March”, persona que el va impulsar i va treballar des de la presidència de la Fundació per al Desenvolupament de l'Horta Sud per a que fora una realitat.

Aquest treball i esforç de persones, institucions, particulars que van aportant la seua part cedint al museu objectes que representen una part de la seua història familiar, i de la gent que ens visita i participa en les nostres activitats expliquen la progressió en els resultats obtinguts que ve observant-se any rere any. Aquesta circumstància ha de servir per encoratjar-nos, més enllà dels localismes, en recolzar i fer gran una institució com aquesta que, amb molts esforços, tracta de recuperar i difondre la cultura popular dels nostres pobles, mantindre-la viva i projectar-la al futur com a signe de la nostra identitat col·lectiva com a comarca.

DESEMPARATS NAVARRO I PRÒSPER.  
*Presidenta.*

Podem dir que el passat exercici 2003 ha suposat un pas endavant en la línia de consolidació del Museu Comarcal de l'Horta Sud "Josep Ferrís March" com un espai cultural de referència dins l'àmbit local i comarcal. Partint d'un pressupost real un 1,64% inferior al de l'any 2002, la disponibilitat de nous espais expositius i la col·laboració d'altres institucions han fet possible una programació molt àmplia i variada, amb un increment d'activitats que no guarda relació amb un pressupost més reduït. Tot i això, el nombre de visitants ha continuat augmentant un 14,26% respecte de l'exercici 2002, amb prop de vuit mil visites, una xifra que se situa en més de nou mil si a més hi afegim aquelles persones que han participat en activitats puntuals com ara tallers, cursos, presentacions, inauguracions, sessions de teatre i altres activitats lúdiques, que no han estat comptabilitzades en les estadístiques de visitants, ja que es tracta d'activitats complementàries o perifèriques que no inclouen una visita completa al museu.

D'entre les activitats realitzades cal destacar el cicle d'exposicions temporals cedides pel Centre Cultural la Beneficència, el Betlem tradicional muntat per l'Associació de Betlemistes de Torrent, així com la bona acollida que ha tingut el teatre matinal dels diumenges per al públic infantil i familiar. Així mateix, continuen tenint molt bona acceptació els cicles encetats ja fa alguns anys com ara el Plat i la Peça del Mes.

## 1. Activitats realitzades

S'han realitzat totes les activitats previstes en el pla de gestió per a l'exercici 2003, de les quals s'informa tot seguit, llevat de les exposicions "Els paisatges de l'aigua" i "La indústria del xocolate", la primera per no haver estat la sala Faitanar totalment instal·lada, i la segona per motiu de no haver-se pogut concloure els treballs científics preparatoris i de restauració de materials amb els recursos humans disponibles.

Així mateix, altres institucions han escollit el Museu Comarcal per a realitzar les seues activitats culturals, que es troben en consonància amb els nostres objectius generals i programació, incorporant-se d'aquesta manera noves activitats no previstes en el pla de gestió inicialment aprovat.

### 1.1. Presentacions de la Peça del Mes

La Peça del Mes és un cicle d'activitats que organitza el museu des de juny de l'any 2000 amb diverses finalitats: donar a conèixer d'una manera més detallada els fons del museu, homenatjar públicament les persones que han aportat desinteressadament els seus fons i difondre la literatura popular oral de les nostres terres, per a la qual cosa comptem amb la presència de Llorenç Giménez. En cada acte s'edita una fitxa explicativa de la peça que poden recollir i col·leccionar els visitants del museu. S'hi han presentat, segons estava previst, les següents peces:

#### Febrer: el mosso

Es tracta d'una peça de ferro en forma de V, amb un travesser prop del vèrtex i un altre situat als extrems, que serveix d'eix on s'enganxen dos rodes de ferro i serveix per a transportar l'arada. Aquesta peça va ser donada per Antonio Puig Miquel, veí de Torrent.

#### Març: la posteta de birbar

És una eina composta per una post rectangular de secció més o menys semicircular on es disposen tres fileres de claus i un tallant a la part posterior. Arrossegada per un animal servia per a remoure la terra i tallar la brossa als solcs menuts. Va ser donada per Carmen Llácer Chulià, veïna de Torrent.

### **Abril: birbadora de tallant**

És una eina agrícola formada per una post de fusta rectangular que presenta un tallant de ferro a la part posterior. S'enganxava a un animal per a passar-se entrelínies als cultius arbrats i als cultius entre cavallons amb separació ampla, tallant la terra superficialment per a llevar-li les males herbes. Aquesta peça es troba en dipòsit, cedida per l'Ajuntament d'Alcàsser.

### **Juny: la planxeta i el martell de sabater**

Aquestes dos eines pertanyents a l'ofici de sabater van ser presentades l'últim dia del curs. Van estar seleccionades de tot el conjunt que van donar Antonio Molina, sabater, i Adoración Silla, filla de sabater, amb les quals hem pogut completar la cultura material d'aquest ofici. Com ja es va fer l'any 2002, el curs es va tancar amb un sopar faixat i una vetlada de rondalles a càrrec de Llorenç Giménez, a la qual van assistir més de cinquanta persones.

### **Octubre: la maça d'estellar llenya**

La maça d'estellar llenya és una eina formada per un cilindre de fusta de carrasca amb dos argolles de fusta per a reforçar-la i un mànec entravessat al mig que era emprada pels llenyaters per a colpejar els tascons de ferro per a estellar els troncs gruixuts. Va ser donada al museu pels germans Yago Durà de Torrent.

### **Novembre: el carret de ganxos**

El carret de ganxos és una eina formada per una post rectangular a la qual es posen a la part posterior unes barres de ferro que acaben en punta corbada cap avall. Enganxat d'un animal servia per a trossejar i remoure la crosta superficial de la terra. Aquesta peça és de l'Ajuntament d'Alcàsser, que l'ha cedida en dipòsit al museu.

### **Desembre: la posteta de solcar**

La posteta de solcar és una peça de fusta de forma trapezoïdal que es col·locava dins l'aladre entre la rella i el tascó per a donar una major obertura al solc. Aquesta peça va ser donada per Vicent Chulià Boltes, aladrer de València.

## **1.2. Presentacions del Plat del Mes**

Amb aquesta activitat el museu pretén difondre la gastronomia pròpia de cada una de les localitats de la comarca amb la participació de diferents col·lectius de cada població. Aquesta activitat, oberta a tots els públics, està sent molt ben acollida entre les associacions de mestresses de casa.

De cada plat es grava prèviament un vídeo del procés de realització, que s'exhibeix el dia de la presentació per tal que tot el públic assistent conega els detalls de la preparació del plat que després degustaran. A més se n'edita una recepta que es pot col·leccionar i compondre un receptari dels plats típics de l'Horta Sud que es van presentant al museu.

### **La Pilota de Vallivana, de Picassent**

Dimecres 12 de novembre. Sala Faitanar. Les mestresses de casa de Picassent van presentar la Pilota de Vallivana. Es tracta d'un dolç típic d'aquesta localitat elaborat amb ametles, que es prepara per al dia 8 de setembre quan els veïns i veïnes celebren la festivitat de la seua patrona, la Mare de Déu de la Vallivana.

### **Els Pastissets de patacat d'Alaquàs**

Dimecres 10 de desembre. Sala Faitanar. Les Mestresses de Casa i Consumidores "Tyrius" d'Alaquàs van presentar els Pastissets de patacat. Es tracta d'un dolç de moniato que es pot menjar durant tot l'any, però especialment acompanya la rebosteria de la gastronomia nadalenca.

### **1.3. Exposicions temporals**

La progressiva posada en funcionament dels nous espais expositius al llarg de l'any 2003 ha permès incrementar l'oferta d'exposicions temporals del museu. Les dos noves sales d'exposicions temporals que a partir d'ara té el museu han estat nomenades Sala Benàger i Sala Faitanar, tot prenent el nom de les séquies del Túria que reguen la major part de les terres de la comarca. Aquesta oferta expositiva ha estat possible gràcies a la col·laboració amb altres institucions com ara el Centre Cultural la Beneficència, o amb diferents col·lectius de caràcter local i comarcal que treballen en sintonia amb els objectius del museu: promoure la difusió de la cultura popular, el patrimoni i el medi natural de la comarca de l'Horta Sud.

#### **"Fotografies de boda: testimoni públic d'una història íntima"**

Del 6 al 24 d'abril. Sala Faitanar. Aquesta exposició itinerant, cedida pel Museu de Prehistòria i de les Cultures de València, ens ha mostrat una evolució tipològica de les diferents fotografies de boda que els novençans es feien als estudis dels fotògrafs. La mostra es va completar amb tots els aspectes complementaris que comportava la unió matrimonial, com ara el festeig, l'entrada a casa, fins a la cerimònia de casament i el convidat.

#### **"Jocs populars de carrer"**

Del 19 d'abril al 10 de maig. Sala Benàger. L'exposició, realitzada per la Federació Valenciana de Jocs i Esports Tradicionals, ens va mostrar un recull fotogràfic i d'objectes de diferents pobles de la Comunitat Valenciana que han acompanyat la infantesa dels més majors, com ara les tabes, el set i mig, les birles, el sambori, el canut, el pic i pala, etc.

#### **"La ceràmica valenciana de reflex metàl·lic als edificis"**

Del 9 al 27 de juny. Sala Benàger. Aquesta exposició ens va oferir una selecció de peces de ceràmica arquitectònica valenciana, que es va integrar a les façanes de molts edificis pertanyents a diferents estils arquitectònics, que van des del Modernisme fins l'art déco.

#### **"9303. Eugenio Simó: una visió retrospectiva"**

Del 26 de juny al 30 de juliol. Sala Faitanar. Exposició d'Eugenio Simó, pintor nascut a Torrent, que mostra els 10 anys de la seua trajectòria artística. El seu estil, que entronca amb les experiències del Pop Art i del disseny gràfic, es basa en la claredat en les composicions dominades per colors plans amb nombroses referències a objectes i marques de l'àmbit comercial i publicitari, dels quals s'apropia i els reinterpreta de forma lúdica i desenfadada per a crear les seues pròpies històries.

#### **"L'arqueologia: el rescat del passat"**

Del 24 de setembre al 15 d'octubre. Sala Faitanar. És una exposició cedida pel Museu de Prehistòria i de les Cultures de València, que ens acosta d'una manera didàctica al patrimoni arqueològic i al seu mètode de coneixement, basat en l'excavació arqueològica i la interpretació de les troballes.

### “Instruments musicals de tradició valenciana”

Del 29 d'octubre al 15 de novembre. Sala Benàger. L'exposició, realitzada per l'Escola de Dolçainers de Meliana, ens va mostrar més d'un centenar d'instruments utilitzats en la música popular valenciana, des dels instruments autoconstruïts amb canyes, closques d'anou, etc., fins als més complexos que són utilitzats ja en la música de banda.

### “El comerç del fred”

Del 6 de novembre al 10 de desembre. Sala Faitanar. Aquesta exposició itinerant, comissariada per Jorge Cruz (coordinador del Servei d'Investigació d'Etnologia i Cultura Tradicional de la Xarxa de Museus de la Diputació de València) i pel director del Museu Arqueològic d'Alcoi, Josep M<sup>a</sup> Segura, ha oferit al visitant una visió amena i diàfana sobre la comercialització del gel i de la neu en la cultura tradicional valenciana, en la qual té una especial significació, on les construccions alçades amb aquest motiu –conegudes amb el nom de cava, nevera o pou de neu–, en són més de tres-centes.

Des del Museu Comarcal s'han elaborat uns materials didàctics en format pdf que es poden descarregar i imprimir a l'espai web del museu.

### Betlem tradicional

Del 12 de desembre al 10 de gener de 2004. Sala Benàger. Muntat per l'Associació de Betlemistes de Torrent. Va comptar amb una conferència inaugural sobre la història del betlem, a càrrec de l'historiador Enric Marí.

## 1.4. Tallers i altres activitats

La disponibilitat de les noves sales inaugurades el 27 de juny ha permés multiplicar l'oferta de tallers, que abans es trobava molt limitada per no disposar d'uns espais adequats fora de les sales destinades a l'exposició permanent. El museu va oferir un ampli ventall d'activitats programades, que ara es relacionen:

### Taller de pintura de palmitos

Del 25 al 27 de març. Sala Benàger. El curs va començar amb una introducció teòrica, que després va continuar amb la pintura amb pinzells i colors d'un ventall per part de les persones assistents.

### Matinal de jocs populars

Dissabte 10 de maig. Corral del museu. Hi tingué lloc una matinal dels jocs populars realitzada per monitors de la Federació Valenciana de Jocs i Esports Tradicionals, en la qual van participar 37 xiquets i xiquetes, que van poder conèixer i divertir-se amb alguns jocs com ara el caixó, les birles, el set i mig, el sambori, etc.

### Celebració del Dia Internacional dels Museus

El 18 de maig, convocat pel Consell Internacional de Museus de la UNESCO, aquestes institucions celebren el Dia Internacional dels Museus. Aquell dia, que coincidia que era diumenge, tal com estava previst, es va realitzar una jornada de portes obertes i una matinal de teatre infantil a càrrec de la companyia Teatre Buffo.

### Jornada de jocs populars

El 27 de juliol, tot coincidint amb les festes patronals de Torrent, es va celebrar una altra sessió vespertina de jocs populars al corral del museu, en la qual van participar un bon nombre de xiquets i xiquetes.

### **Jornades Europees de Patrimoni Cultural**

Aquestes jornades són convocades pel Consell d'Europa des de 1991 durant el darrer cap de setmana de setembre, per tal de sensibilitzar els ciutadans i ciutadanes i donar a conèixer la realitat patrimonial tant en l'àmbit local com en el continental. El museu, com a institució relacionada amb el patrimoni cultural, es va voler sumar a aquesta commemoració i el 27 de setembre es va realitzar un itinerari per visitar alguns dels llocs més representatius de la geografia de l'Horta Sud, com ara la cisterna d'Aldaia, el castell d'Alaquàs i algunes alqueries dels termes de Xirivella, Alaquàs i Picanya. El recorregut s'acompanyava amb un dossier informatiu i les visites eren guiades pel personal del museu.

### **Taller de socarrats**

Del 30 de setembre al 30 d'octubre. Sala Benàger. Aquest taller va ensenyar de manera teòrica i pràctica la tècnica pictòrica del socarrat, lligada a la indústria ceràmica de Paterna i Manises, que compta amb un estil propi i adquireix un gran valor decoratiu.

## **1.5. Activitats no programades realitzades per altres institucions en el marc del Museu Comarcal**

### **Cessió de l'exposició "Els paisatges de l'aigua: les infraestructures hidràuliques a l'Horta Sud"**

Aquesta exposició itinerant elaborada pel museu i presentada per primera vegada a la Casa de Cultura de Picassent en maig de 2001, ha estat present a la sala d'exposicions del Castell d'Alaquàs del 9 al 29 d'abril de 2003, dins el marc de la celebració d'una jornada sobre centres històrics i patrimoni cultural de l'Horta. També del 16 al 26 de maig es va cedir l'exposició a la Nostra Escola Comarcal de Picassent, on va estar exposada al vestíbul amb motiu de la celebració de la setmana cultural.

A partir de 12 plafons expositius i un conjunt d'eines relacionades amb el regadiu tradicional, aquesta mostra ens aproxima per mitjà d'un recorregut històric al regadiu a la comarca de l'Horta Sud, començant des de les grans xarxes hidràuliques, com ara les séquies del Túria o la Séquia Reial del Xúquer, fins als motors, els regadius històrics marginals i els sistemes moderns de reg per degoteig.

### **Exposició "La sopa boba".**

#### **Mostra de joves creadors de l'Horta**

Aquesta exposició ens mostra la sopa boba. Es tracta d'una vídeo-instal·lació que va estar exposada del 6 al 20 de juny a la sala soterrani del museu.

### **Exposició "Energies renovables"**

Del 27 al 31 d'octubre. Sala Faitanar. Aquesta exposició va estar programada per l'Ajuntament de Torrent en el marc de la Setmana del Medi Ambient. Mitjançant una sèrie de plafons didàctics i de recursos interactius, l'exposició dirigida al públic escolar tractava de difondre la importància de les energies renovables de cara a aconseguir un món més sostenible i respectuós amb el medi ambient.

### **Exposició "Vida i paisatge a Perenxisa"**

Del 29 d'octubre al 10 de desembre. Sala Faitanar. Aquesta exposició, preparada pels membres de l'Associació per a la Conservació de la Serra Perenxisa (ACOSPER), va acostar el visitant a la riquesa natural i paisatgística d'aquest espai que es troba situat entre la confluència dels termes de Torrent, Xiva i Godella.



Constava d'una sèrie de plafons amb imatges i textos. Per als centres escolars i educatius que van visitar-la es va posar a la seua disposició un quadern didàctic imprès i en format PDF que es pot trobar al web del museu.

### **Teatre al museu**

Els tres últims diumenges de novembre tingueren lloc al corral del museu diverses representacions de teatre infantil. Atesa la bona acollida del primer diumenge del cicle, es va decidir fer dos sessions de cada obra. El Teatre Bufo i el grup de Torrent Cucurucú Teatre van ser els responsables de portar a terme les funcions.

L'organització va ser conjunta entre el museu i l'Ajuntament de Torrent, que va instal·lar un escenari i 125 cadires.

### **Exposició "Col·lecció d'Art Contemporani de l'Ajuntament de Torrent (II)"**

Del 17 de desembre al 10 de gener de 2004. Sala Faitanar. Organitzada per l'Ajuntament de Torrent, en la segona edició ens va continuar oferint una selecció del ric patrimoni artístic que ha adquirit en les darreres dècades l'Ajuntament de Torrent, bé mitjançant adquisició directa o a partir dels cicles d'exposicions temporals que va promoure durant molt de temps. Aquesta exposició ens mostrava obres de Picasso i pintures d'artistes valencians de prestigi reconegut, com ara Genovés o Calo Carratalà, entre d'altres.

## **6. Imatge i comunicació**

L'activitat en premsa ha estat un poc inferior respecte de l'exercici 2002 (94 notícies en 2002 i 59 en 2003). Tot i això, s'ha observat un increment quantitatiu i qualitatiu de les notícies publicades durant el segon semestre (28 notícies en 2002 i 45 en 2003), amb una major presència en els mitjans de comunicació de gran difusió, com ara Las Provincias o Levante.

La majoria d'aquestes notícies han estat fruit de les notes de premsa enviades des del Museu Comarcal, tot i que algunes procedeixen d'altres notes de premsa enviades per institucions que han col·laborat en algunes activitats del museu, com ara els ajuntaments de Torrent i d'Alaquàs.

Des del Museu Comarcal s'han enviat les següents notes de premsa:

- Exposicions al Museu Comarcal de l'Horta Sud.
- El pintor torrentí Eugenio Simó exposa la seua obra al Museu Comarcal de l'Horta Sud.
- El Museu Comarcal de l'Horta Sud celebra el Dia Internacional dels Museus.
- L'Horta Sud celebra les Jornades Europees de Patrimoni.
- Taller de socarrats.
- El Museu Comarcal de l'Horta Sud acull l'exposició "Vida i paisatge a Perenxisa".
- Presentació del Plat del Mes al Museu Comarcal de l'Horta Sud
- El Museu Comarcal de l'Horta Sud ofereix el tradicional Betlem
- El Museu Comarcal de l'Horta Sud obri les portes a l'Aurora.

A partir de les notes de premsa enviades s'han publicat les següents notícies en els mitjans de comunicació escrita. Algunes d'elles s'han publicat també als mitjans electrònics, més que l'any 2002. Aquesta circumstància suposa que estiguen presents en qualsevol buscador d'Internet i que, per tant, oferisquen una informació complementària i una imatge dinàmica del museu.



### **Gener**

Caramella. Revista de música i cultura popular (gener-juny 2003)  
BIM Torrent, 135 (gener 2003)  
Tribuna de Torrent (gener de 2003)

### **Març**

Levante-EMV (27/03/2003)

### **Maig**

La Opinión de Torrent, 40 (17/05/2003)  
La Opinión de Torrent, 41 (23/05/2003)

### **Juny**

Levante-EMV (04/06/2003)  
Las Provincias (04/06/2003)  
BIM Torrent, 136 (juny 2003)  
La Opinión de Torrent, 42 (juny de 2003)  
El Torrentí, 69 (06/06/2003)  
La Opinión de Torrent, 43 (juny de 2003)  
Tribuna de Torrent (juny-juliol 2003)  
La Opinión de Torrent, 43 (juny de 2003)

### **Juliol**

Las Provincias (02/07/2003)  
Tribuna de Torrent (juliol-agost 2003)  
Mini Diario de la Comunidad Valenciana (02/07/2003)  
Diario de Valencia (04/07/2003)  
Las Provincias (04/07/2003)  
Merca Levante (09/07/2003)  
Levante-EMV (09/07/2003)  
Levante-EMV (17/07/2003)  
Las Provincias (24/07/2003)  
Entre Comarcas (juliol de 2003)  
BIM Torrent (juliol-agost 2003)

### **Setembre**

Levante-EMV (30/09/2003)  
Las Provincias (30/09/2003)

### **Octubre**

La Opinión de Torrent (octubre de 2003)  
Tribuna de Torrent (octubre de 2003)  
El Torrentí, 76 (10/10/2003)  
La Revista Empresarial (octubre de 2003)  
Casa Viva, 77 (octubre de 2003)  
Mini Diario de la Comunidad Valenciana (20/10/2003)  
Levante-EMV (18/10/2003)  
Levante-EMV (28/10/2003)

### **Novembre**

LP Urbanizaciones (novembre 2003)  
La Opinión de Torrent (novembre de 2003)  
Las Provincias (04/11/2003)  
El Torrentí, 78 (07/11/2003)  
Las Provincias (11/11/2003)  
Express Valencia (11/11/2003)  
Tribuna de Torrent (novembre de 2003)  
Las Provincias (14/11/2003)  
Levante-EMV (14/11/2003)  
Levante-EMV (15/11/2003)

BIM Torrent (tardor 2003)  
Levante-EMV (18/11/2003)  
Express Valencia (18/11/2003)  
Express Valencia (19/11/2003)  
El Torrentí (21/11/2003)  
El Torrentí (21/11/2003)

### **Desembre**

Tribuna de Torrent (sesembre 2003)  
Express Valencia (3/12/2003)  
Levante-EMV (18/12/2003)  
Levante-EMV, Especial Nadal (19/12/2003)  
Levante-EMV (26/12/2003)  
Las Provincias (27/12/2003)  
Levante-EMV (27/12/2003)  
Levante-EMV (31/12/2003)

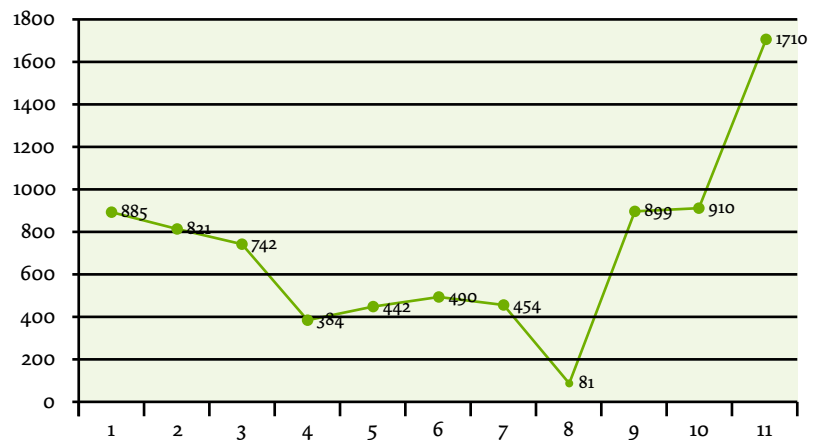
### **Butlletins electrònics**

agenda electrònica d'etnologia de Catalunya, 51 (29/04/2003)  
eltorrenti.com (14/05/2003)  
entorrent.com (18/05/2003)  
eltorrenti.com (19/05/2003)  
eltorrenti.com (03/06/2003)  
eltorrenti.com (10/06/2003)  
entorrent.com (16/06/2003)  
eltorrenti.com (19/06/2003)  
entorrent.com (23/06/2003)  
e-valencia.org (26/06/2003)  
vilaweb.com (26/06/2003)  
eltorrenti.com (27/06/2003)  
eltorrenti.com (29/06/2003)  
entorrent.com (01/07/2003)  
agenda electrònica d'etnologia de Catalunya, 55 (01/07/2003)  
lasprovincias.es (02/07/2003)  
entorrent.com (07/07/2003)  
vilaweb.com (26/09/2003)  
eltorrenti.com (26/09/2003)  
eltorrenti.com (28/09/2003)  
vilaweb.com (29/09/2003)  
entorrent.com (30/09/2003)  
levante-emv.es (30/09/2003)  
diariparlem.com (09/10/2003)  
eltorrenti.com (17/10/2003)  
lasprovincias.es (04/11/2003)  
atorrent.es (07/11/2003)  
lasprovincias.es (11/11/2003)  
lasprovincias.es (14/11/2003)  
agenda electrònica d'etnologia de Catalunya  
eltorrenti.com (17/11/2003)  
levante-emv.com (17/11/2003)  
entorrent.com (18/11/2003)  
entorrent.com (09/12/2003)  
alaguas.org (11/12/2003)  
entorrent.com (17/12/2003)  
lasprovincias.es (24/12/2003)  
lasprovincias.es (27/12/2003)  
entorrent.com (28/12/2003)

### 3. Resultats de visites

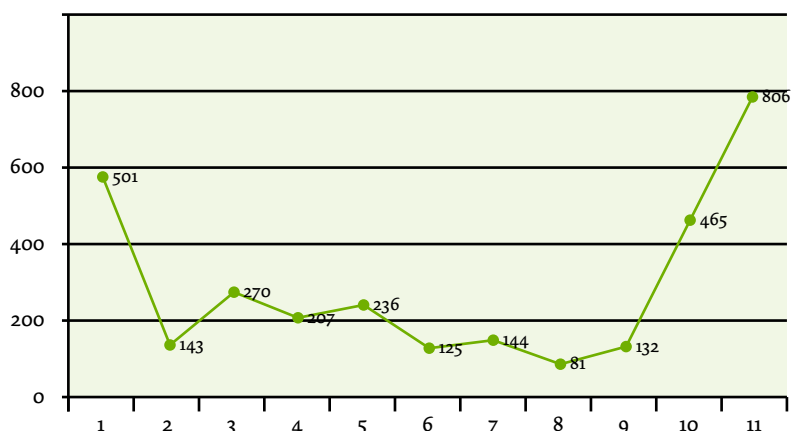
Durant l'any 2003 s'han registrat un total de 7.818 visitants, fet que suposa un increment d'un 14,26% respecte dels visitants de l'any 2002 (6.842). Segons es pot observar en el quadre adjunt, en què es detallen separadament les visites individuals i en grup, el museu ha registrat un total de 3.190 visites individuals (40,80%) i 4.628 visites en grup (59,20%), amb uns percentatges semblants als de l'exercici anterior (41,44% individuals i 59,91% en grup). El present exercici presenta una mitjana de 710 visitants repartits en els onze mesos d'activitat del museu, que es divideixen en 290 individuals i 420 en grup. Tots dos indicadors superen en nombre les xifres de l'exercici 2002, quan es van registrar 2.835 visites individuals i 4.099 en grup; es manté, així, el canvi de tendència experimentat ja l'any passat cap a un museu consolidat, una vegada ha passat ja la novetat de la inauguració i del primer any de funcionament.

#### Evolució mensual del nombre de visitants

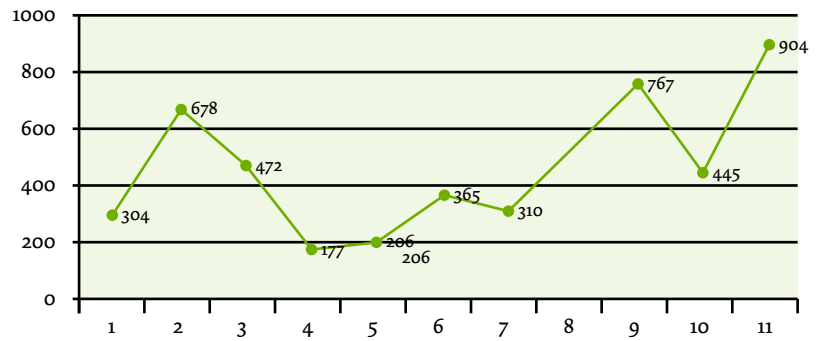


Les visites s'han concentrat fonamentalment als mesos de gener-març i d'octubre a desembre, tot coincidint amb el curs escolar i amb el major nombre d'activitats i exposicions oferit en el darrer trimestre de l'any. Igual com en els dos anys anteriors, el mes que més visitants registra és el de desembre, ja que el Betlem tradicional continua sent l'activitat que més visitants atrau. Els mesos amb menys visitants han estat abril i sobretot setembre, tot coincidint amb períodes vacacionals, ja que el museu se situa en una comarca no receptora de visitants i en períodes de vacances, quan els seus habitants ixen a altres llocs. Els mesos de juny i juliol s'han mantingut amb un nivell acceptable gràcies a les visites d'escoles d'estiu i de grups de tercera edat prou nombrosos.

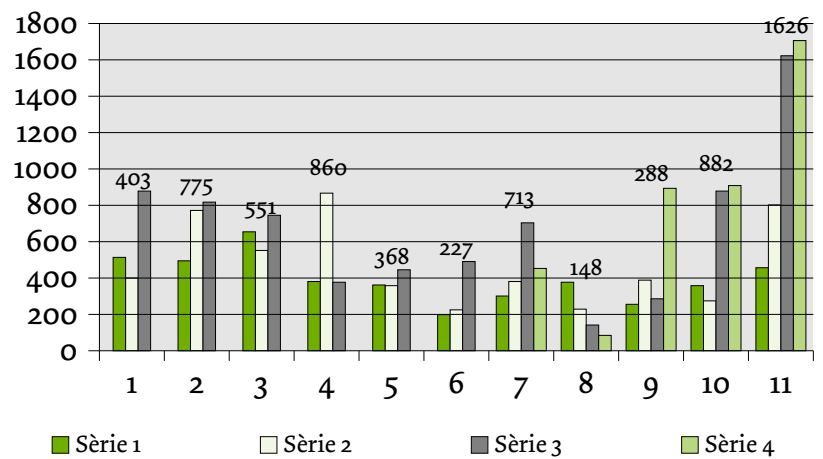
#### Evolució mensual de les visites individuals



### Evolució mensual de les visites en grup



1. Any 2000 (2 setm.). 2. Any 2001. 3. Any 2002. 4. Any 2003



Sèrie 1: Any 200. Sèrie 2: Any 2001. Sèrie 3: Any 2002. Sèrie 4: Any 2003.  
Les xifres numèriques corresponen a l'any 2002.

Si analitzem en aquests gràfics les xifres acumulades en tota la vida del museu, podrem observar que els mesos de gener, febrer, març, maig, juny, octubre, novembre i desembre han registrat un increment absolut en nombre de visitants. Els increments més significatius s'observen al gener, juny i octubre. El del mes de gener s'explica per la bona acollida del Betlem tradicional, tant pel que fa a visites individuals com de grups, i també per la celebració de l'Aurora de Torrent. Al mes de juny ens han visitat diversos grups, cosa que l'any passat no s'esdevingué, entre els quals alguns de molt nombrosos com el de les Clavariesses de la Mare de Déu de la Llum de Quart de Poblet. D'altra banda, al mes d'octubre el museu va acollir una exposició interactiva sobre energies renovables en el context de la Setmana Municipal del Medi Ambient, gestionada per l'empresa Vecova i destinada fonamentalment a grups escolars, que va tindre molta bona acollida. Tot i això, s'ha produït un descens considerable als mesos d'abril, juliol i setembre. El descens d'abril s'explica per causa de les dates en què ha caigut la Pasqua, que afecta les visites individuals, però sobretot les visites de grups escolars.

### 7.1. Relació dels grups que han visitat el museu

#### Gener

Aurora de Torrent (Torrent)  
Sagrada Família (Torrent)  
Escola Infantil Veo Veo (Torrent)  
Escuela de Ocio y Tiempo Libre ATAM (Torrent)  
CEFIRE (Torrent)  
Col·legi Públic Bonavista (Alaquàs)

#### Febrer

Monte Sión (Torrent)  
Col·legi Públic Sant Pasqual (Torrent)  
IES Tirant lo Blanc (Torrent)  
Col·legi Públic La Senyera (Senyera)  
Col·legi Públic Baladre (Picanya)  
Col·legi Públic Félix Rodríguez de la Fuente (Manises)  
Col·legi Mare de Déu de l'Olivar II (Alaquàs)  
Escola Infantil Veo Veo (Torrent)  
Col·legi Públic La Filà (Benetússer)  
Col·legi Públic Platero y Yo (Aldaia)

#### Març

Escola d'Adults (Torrent)  
Centre d'Educació Especial La Encarnación (Torrent)  
Centre Mare Josefa Campos (Alaquàs)  
Centre Laura Vicuña (Torrent)  
Col·legi Maria Auxiliadora (Torrent)  
Casa de la Caritat (València)  
Alumnes francesos d'intercanvi amb l'IES Serra Perenxisa (Torrent)  
Monte Sión (Torrent)  
Grup de Tercera Edat. Serveis Socials. Ajuntament Mislata.

#### Abril

Mestresses de Casa de Massalfassar (Massalfassar)  
Residència de la Tercera Edat "Palacio de Raga" (València)  
Animación Sociocultural (Requena)  
Club d'Oci i Temps Lliure (Mislata)  
Col·legi Públic Ausiàs March (Picanya)

### **Maig**

Col·legi Públic Rodríguez Fornos (València)  
La Nostra Escola Comarcal (Picassent)  
Escola d'Adults (Torrent)

### **Juny**

Clavariesses de la Mare de Déu de la Llum (Quart de Poblet)  
Col·legi Juan XIII (Torrent)  
Col·legi Antonio Machado (Torrent)

### **Juliol**

Escola d'Estiu (Torrent)

### **Octubre**

Col·legi Jaume I el Conqueridor (Catarroja)  
Col·legi Fausto Martínez (València)  
Col·legi Monte Sión (Torrent)  
Col·legi Enric Valor (Manises)  
Col·legi Trinitàries (Torrent)  
Centre Social Benàger (Alaquàs)  
C.P. Antonio Machado (Torrent)  
C.P. Virgen del Rosario (Torrent)  
Col·legi Santa Teresa (Torrent)  
CP El Molí (Torrent)  
IES Tirant lo Blanc (Torrent)

### **Novembre**

Escola d'Adults (Torrent)  
La Gavina (Picanya)  
Col·legi Públic Joan Esteve (Albal)  
CEF General Barroso (València)  
Col·legi Públic El Molí (Torrent)  
Col·legi Lope de Vega (Torrent)  
Col·legi Públic Baladre (Picanya)  
Associació de Mestresses de Casa de Picassent  
Escola Politècnica Superior de Gandia (Gandia)  
Col·legi Monte Sión (Torrent)  
IES Serra Perenxisa (Torrent)  
CEFIRE (Alzira i Torrent)

### **Desembre**

Escola Infantil Veo Veo (Torrent)  
Centre d'Inserció Laura Vicuña (Torrent)  
Aurora de Torrent  
CP El Molí (Torrent)  
IES Serra Perenxisa (Torrent)  
Col·legi Mare Sacramento (Torrent)  
CP Núm. 95 (València)  
Col·legi Trinitàries (Torrent)  
Mestratge de Patrimoni i Mitjans de Comunicació del CEU San Pablo (València)  
Associació de Mestresses de Casa d'Alcalà de Xivert (Castelló)  
Associació de Mestresses de Casa d'Alaquàs  
CP Federico Maicas (Torrent)  
Col·legi Monte Sión (Torrent)  
CP Gregori Maians (Xirivella)  
CP Antonio Machado (Torrent)  
Escola La Gavina (Picanya)



### 7.2. Anàlisi de la procedència dels grups

L'anàlisi de la procedència dels grups durant el primer semestre ens fa veure uns resultats prou semblants als de l'exercici 2002. S'aprecia una consolidació de la demanda del museu, sobretot entre les poblacions de l'Horta Sud i una lleugera difusió entre altres pobles de fora de l'àmbit territorial més immediat. Ens han visitat 76 grups, el que fa un total de 4.648 visitants.

PROCEDÈNCIA	2001	2002	2003
Grups de Torrent	21	32	41
Grups de fora de Torrent	16	37	35
l'Horta Sud	10	20	22
Camp de Túria	-	3	-
Horta Nord	1	1	1
Ciutat de València	5	10	7
la Safor	-	1	2
el Camp de Morvedre	-	1	-
Castelló	-	1	1
la Foia de Requena-Utiel	-	-	1
la Ribera	-	-	1
<b>TOTAL</b>	<b>37</b>	<b>69</b>	<b>76</b>

### 7.3. Anàlisi de la naturalesa dels grups

En aquest informe introduïm per primera vegada l'anàlisi d'aquesta variable. Podem observar que el sector que més demana el museu és l'educatiu, amb 58 grups (76,32%). D'altra banda, també tenen un pes relativament important dels col·lectius d'integració social (11,84%), que actualment es constitueixen en un sector important de demanda de serveis culturals, tot i que considerant la seua naturalesa es tracta de grups sempre molt reduïts quant a nombre de persones. Com que es tracta d'un públic potencial en augment, cal treballar en adaptació del museu per a incrementar aquesta demanda i la qualitat del servei que ofereix, tant pel que fa a l'adaptació de les visites com de l'immoble. D'altra banda, també cal destacar els grups d'associacions culturals i festives. En total, aquest dos col·lectius sumen un 31% del nombre de grups que ens visiten.

#### ANÀLISI DE LA NATURALESA DELS GRUPS

1. Educació: .....	58
1.1. Escoles infantils .....	3
1.2. Centres de Primària i Secundària .....	47
1.3. Centres FPA .....	3
1.4. Escoles d'estiu municipals .....	1
1.4. Cursos de formació a professorat .....	2
1.5. Centres universitaris .....	2
2. Col·lectius d'integració social, discapacitats i tercera edat .....	9
3. Associacions culturals, festives o lúdiques .....	5
4. Associacions de mestresses de casa .....	4
<b>Total .....</b>	<b>76</b>

### 7.4. Participació de persones en activitats puntuals del museu

El nombre de persones aproximat que han participat en les diferents activitats del museu és de 359. Aquestes activitats conformen el que s'anomena en termes de gestió cultural "servei perifèric" dins el conjunt de l'oferta del museu, en què la visita a l'exposició permanent seria l'anomenat "servei nuclear". Aquestes xifres no es comptabilitzen com a visitants. Tot i que van creixent en nombre respecte dels exercicis anteriors, a hores d'ara no suposen un pes específic important quant al nombre de persones que passen pel museu. La seua importància, però, radica en el fet que la realització de les activitats genera notícies a través de la difusió realitzada en els mitjans de comunicació, que sense cap dubte difon la imatge dinàmica del museu i atrau més visitants tant individuals com en grup. Per tant, la seua realització continua sent fonamental, ja que els seus costos queden amortitzats amb la difusió del museu que generen.

#### Febrer

Peça del Mes .....30

#### Març

Taller de pintura de palmitos .....6

Peça del Mes .....11

#### Abril

Peça del Mes .....20

Taller de catxirulos.....19

#### Maig

Teatre del Dia Internacional dels Museus .....26

Jornada de Jocs Tradicionals.....37

#### Juny

Inauguració de l'exposició de la Mostra de Joves Creadors .....60

Peça del Mes .....50

Inauguració de les instal·lacions del museu.....100

#### Juliol

Curs del CEFIRE .....24

Encontre de Contacontes.....58

Jocs populars.....45

#### Setembre

Itinerari Jornades Europees de Patrimoni .....20

Inauguració de l'exposició "L'arqueologia: el rescat del passat".....25

#### Octubre

Peça del Mes.....19

Inauguració de les exposicions "Vida i paisatge a Perenxisa"  
i "Instruments musicals de tradició valenciana".....45

#### Novembre

Peça del Mes ..... 18

Teatre al museu ..... 565

#### Desembre

Peça del Mes .....11

Inauguració de l'exposició "Col·lecció d'art contemporani" .....30

Inauguració del Betlem i conferència .....20

**Total:** .....1.239

### **Memòria econòmica:**

PRESSUPOST PER A L'EXERCICI 2003

SERVICIS GENERALS DEL MUSEU  
(Personal, subministraments, comunicacions i despeses diverses)

INVERSIONS EN INSTAL·LACIONS

ACTIVITATS CULTURALS I EXPOSICIONS TEMPORALS

CONSERVACIÓ DE LES COL·LECCIONS

Total pressupost

COMPTES DE L'EXERCICI 2003

SERVEIS GENERALS DEL MUSEU  
(Personal, subministraments, comunicacions i despeses diverses)

INVERSIONS EN INSTAL·LACIONS

ACTIVITATS CULTURALS I EXPOSICIONS TEMPORALS

CONSERVACIÓ DE LES COL·LECCIONS

BALANÇ ECONÒMIC

APORTACIÓ AL PRESSUPOST ANUAL DELS ENS CONSORCIATS:  
(En percentatges):

MANCOMUNITAT INTERMUNICIPAL DE L'HORTA SUD .....	75%
AJUNTAMENT DE TORRENT .....	10%
CAIXA RURAL DE TORRENT .....	10%
FUNDACIÓ PARA EL DESARROLLO DE L'HORTA SUD .....	5%

